

# ИНСТРУКЦИЯ

по применению «Аппарата  
магнитотерапевтического с низкочастотным  
переменным магнитным полем  
воздействия АМнп-01»



АМнп **01**

Утверждена  
Приказом Росздравнадзора  
от 04 апреля 2009 г. № 2611-Пр/09

**ИНСТРУКЦИЯ**  
по применению «Аппарата магнитотерапевтического  
с низкочастотным переменным магнитным полем  
воздействия АМнп-01»

## **1. НАЗНАЧЕНИЕ АППАРАТА**

Аппарат магнитотерапевтический с низкочастотным переменным магнитным полем воздействия АМнп-01 (в дальнейшем аппарат) сочетает в себе переменное магнитное поле и пульсирующее магнитное поле с магнитной индукцией 10-30 мТл и оказывает воздействие переменным и пульсирующим магнитным полем.

Аппарат предназначен для применения в лечебных, санаторно-курортных учреждениях и на дому по рекомендации врача.

## **2. ОСНОВНЫЕ ТЕХНИЧЕСКИЕ ХАРАКТЕРИСТИКИ**

- 2.1. Класс электробезопасности - II тип ВФ по ГОСТ Р 50267.0
- 2.2. Потребляемая аппаратом мощность при питании от сети переменного тока напряжением  $(220 \pm 22)$  В, частотой  $(50 \pm 0,5)$  Гц не превышает 30 ВА
- 2.3. Амплитуда магнитной индукции на рабочей поверхности аппарата при синусоидальной форме тока должна составлять:
  - в положении «I» переключателя величины магнитной индукции -  $(10 \pm 2,5)$  мТл
  - в положении «II» переключателя величины магнитной индукции -  $(30 \pm 7,5)$  мТл
- 2.4. Масса аппарата без фиксирующих ремней не более 0,9 кг
- 2.5. Габаритные размеры аппарата 148x114x45 мм.
- 2.6. Средний срок службы аппарата 8 лет.

### **3. ПОКАЗАНИЯ К ПРИМЕНЕНИЮ**

3.1. Заболевания периферических сосудов: хроническая венозная недостаточность, тромбофлебиты поверхностных и глубоких вен (острый, подострый и хронический периоды), лимфостазы. Облитерирующий атеросклероз и облитерирующий эндартериит I-II-III ст., синдром Рейно, диабетическая ангиопатия.

3.2. Заболевания сердечно-сосудистой системы: гипертоническая болезнь I-II ст., вегето-сосудистая дистония.

3.3. Заболевания опорно-двигательного аппарата: артриты, полиартриты различной этиологии, артрозы, бурситы, эпикондилиты, ушибы, растяжения связок, замедленная консолидация переломов (возможно применение при металлосинтезе из титана).

3.4. Заболевания органов дыхания: трахеиты, бронхиты, очаговая пневмония.

3.5. Заболевания желудочно-кишечного тракта: язвенная болезнь желудка и 12-перстной кишки в фазе обострения и ремиссии (без кровоточивости), хронический гастрит, дуоденит, дискинезия желчных путей, хронический холецистит.

3.6. Заболевания периферической нервной системы: острые, подострые и хронические радикулиты, невриты, остеохондроз, фантомные боли.

3.7. ЛОР-заболевания: риниты, вазомоторные риниты, синуситы, ларингиты, отиты (не гнойные).

3.8. Офтальмология: подострые и хронические воспалительные процессы различных сред глаза, конъюнктивиты.

- 3.9. Стоматология: пародонтоз, гингивит, альвеолит, артрит височно-нижне-челюстного сустава.
- 3.10. Кожные заболевания: псориаз, нейродермит, вялозаживающие раны, язвы, обморожения.

#### **4. ПРОТИВОПОКАЗАНИЯ К ПРИМЕНЕНИЮ**

- 4.1. Имплантированный кардиостимулятор.
- 4.2. Гнойные воспалительные процессы.
- 4.3. Злокачественные новообразования.
- 4.4. Доброкачественные опухоли с тенденцией к перерождению.
- 4.5. Активный туберкулез.
- 4.6. Тиреотоксикоз.
- 4.7. Кахексия.
- 4.8. Склонность к кровотечениям.
- 4.9. Болезни крови.
- 4.10. Острое нарушение мозгового кровообращения.
- 4.11. Острый инфаркт миокарда.
- 4.12. Гипертоническая болезнь III степени.
- 4.13. Нарушение кровообращения II-III степени.
- 4.14. Выраженная гипотения.
- 4.15. Лихорадочные состояния.

## 5. ПОДГОТОВКА К РАБОТЕ ИЗДЕЛИЯ

5.1. Вставить вилку сетевого шнура в розетку электросети напряжением 220 В. При этом должен зажечься индикатор включения сети.

5.2. Наличие вибрации индикатора магнитного поля, при наложении его на рабочую поверхность аппарата, свидетельствует о наличии пульсирующего или переменного магнитного поля. С помощью переключателей убедитесь в работоспособности всех режимов аппарата.

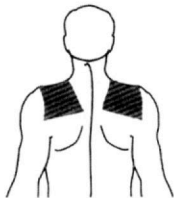
5.3. Положение аппарата при проведении процедур - наиболее удобное для наложения рабочей поверхности аппарата на выбранный для воздействия участок тела человека.

5.4. Фиксация аппарата может осуществляться различными способами:

- уложить аппарат рабочей поверхностью на нужный участок тела и фиксировать его тяжестью пациента или поддержанием рукой;
- поддержание аппарата ладонью пациента с закреплением аппарата ремнем, длиной 0,5 м;
- поддержание аппарата, закрепленного ремнем длиной 1,5 м вокруг тела пациента при боковой и верхней позиции аппарата.

5.5. После окончания процедуры отключить аппарат от сети.

## 6. ОСНОВНЫЕ МЕТОДИКИ ПРИМЕНЕНИЯ АППАРАТА

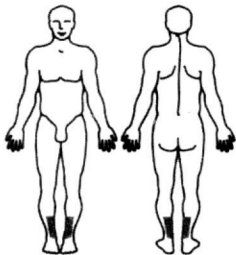


6.1. Гипертоническая болезнь I-II ст. Аппарат поочередно накладывают на правую и левую половины воротниковой зоны. Магнитное поле - синусоидальное, переключатель величины магнитной индукции установить в положение II. По 15+15 мин. ежедневно, до 10 процедур.

6.2. Тромбофлебит поверхностных и глубоких вен. Аппарат накладывают на область сосудистого пучка в верхнюю зону бедра и внутреннюю поверхность голеностопного сустава. Магнитное поле - пульсирующее, переключатель величины магнитной индукции установить в положение II. По 20 мин., ежедневно, до 20 процедур.



6.3. Незаживающая язва голени. Аппарат положить на область язвы голени, магнитное поле - пульсирующее, переключатель величины магнитной индукции установить в положение II. По 20 мин., ежедневно, до 10-15 процедур.



6.4. При болях в шее, плечах (цервикалгия, брахиалгия) воздействовать на максимально болезненные места и шейно-воротниковую зону. При болях в районе шеи переключатель величины магнитной индукции установить в положение I. Магнитное поле - синусоидальное. По 10-15 мин. ежедневно, до 15 процедур.

При болях в плечах - переключатель величины магнитной индукции установить в положение II, магнитное поле - синусоидальное. По 10-15 мин., до 15-20 процедур.



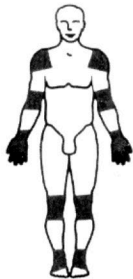


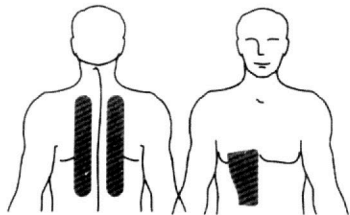


6.5. При снижении памяти, головных болях, головокружении (церебральный атеросклероз) воздействовать на ниже-затылочную область и на шейно-воротниковую зону с каждой стороны поочередно. По 10-15 мин. до 15 процедур. Переключатель величины магнитной индукции установить в положение I, магнитное поле - синусоидальное - в затылочной зоне и пульсирующее - на шейно-воротниковой зоне.

6.6. При болях в суставах без отека, при ушибах мягких тканей, суставов, костей, растяжении связок воздействовать с каждой стороны (внутренней и внешней) сустава, а также на места максимальной болезненности. По 10-15 мин., до 15 процедур. Переключатель величины магнитной индукции установить в положение II при любой форме тока.

При закрытых переломах костей, после наложения иммобилизирующей повязки и полной остановки кровотечения (через 2-3 дня с момента травмы) проводится магнитотерапия. Воздействовать вокруг места перелома кости. Переключатель величины магнитной индукции установить в положение II, магнитное поле - пульсирующее. По 10-15 мин., ежедневно до 7-10 процедур.

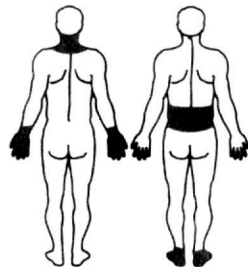


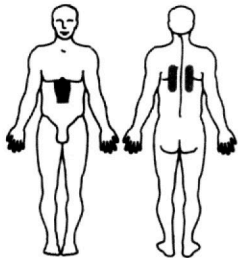


6.7. Бронхит, хроническая пневмония, бронхиальная астма. Воздействовать вдоль позвоночника с обеих сторон на уровне 3 - 5 грудных позвонков (на уровне середины лопаток) и вдоль грудины по передней поверхности справа на уровне 1 - 3 межреберий.

Переключатель величины магнитной индукции установить в положение II, магнитное поле - синусоидальное. По 10-15 мин. ежедневно до 10 процедур.

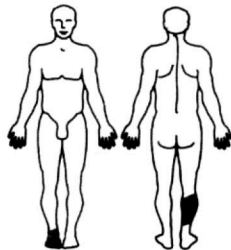
6.8. При болезни Рейно воздействовать на шейно-воротниковую зону по 15-20 мин., а затем на кисти рук по 15 мин. Другая область воздействия поясничная по 15-20 мин., а затем на стопы ног по 15 мин. Переключатель величины магнитной индукции установить в положение I, магнитное поле - пульсирующее. Области воздействия чередовать ежедневно, до 20 процедур.

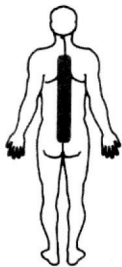




6.9. Язвенная болезнь 12-перстной кишки, гастродуоденит. Воздействовать на область живота по середине расстояния от пупка до грудины и чередовать с воздействием на рефлексогенные зоны - вдоль позвоночника на уровне нижних краев лопаток. Переключатель величины магнитной индукции установить в положение II, магнитное поле - синусоидальное. По 10-15 мин. на каждую зону, ежедневно, до 10 процедур.

6.10. Облитерирующий атеросклероз сосудов нижних конечностей. Аппарат прикладывать поочередно на икроножную мышцу и стопу спереди, обязательно на пальцы. Магнитное поле - пульсирующее, переключатель величины магнитной индукции установить в положение II. По 15+15 мин. ежедневно, до 20 процедур.





6.11. Остеохондроз с корешковыми болями. Аппарат прикладывает поочередно на максимально болезненные места в области позвоночника и по ходу седалищного нерва. Магнитное поле - синусоидальное - 5 процедур, далее - пульсирующее, переключатель величины магнитной индукции установить в положение II. По 15 + 15 мин., до 15-20 процедур.

6.12. Язвенная болезнь желудка. Аппарат прикладывает на эпигастральную область. Магнитное поле - синусоидальное - 5 процедур, далее - пульсирующее, переключатель величины магнитной индукции установить в положение II. По 20 мин., ежедневно, до 15 процедур.



## **7. ПРАВИЛА ХРАНЕНИЯ И ЭКСПЛУАТАЦИИ**

7.1. При эксплуатации оберегать корпус аппарата от ударов.

7.2. Санитарная обработка корпуса аппарата, сетевого шнура и фиксирующих ремней проводится 3% раствором перекиси водорода, 0,5 % раствором моющего средства типа «Лотос» путем протирания тампонами при температуре окружающей среды не ниже 18°C.

7.3. Запрещается:

- эксплуатация аппарата при неисправном соединительном шнуре
- эксплуатация аппарата в ваннных и душевых комнатах

7.4. Аппарат в заводской упаковке допускает транспортирование любым видом транспорта в крытых транспортных средствах при температуре от минус 50°C до плюс 50°C и относительной влажности 100 % при 25 °C.

7.5. Аппарат должен храниться в упаковке в помещениях при температуре от 5°C до 40°C и относительной влажности не более 80% при температуре 25°C и отсутствии в воздухе паров кислот, щелочей и других агрессивных примесей.



**ГОРЬКОВСКИЙ ЗАВОД АППАРАТУРЫ  
СВЯЗИ ИМЕНИ А. С. ПОПОВА**

603950, Россия, г. Н.Новгород, ул. Интернациональная, д.100  
тел./факс: (831) 2-600-300, 246-19-40 | [www.gzas.ru](http://www.gzas.ru); e-mail: [trade@gzas.ru](mailto:trade@gzas.ru)